

### 3. MODELO DE EXAMEN

## GEOGRAFÍA

- Responda en el pliego en blanco a **una opción** (A o B) de **cuatro** de las cinco preguntas cualesquiera que se proponen. Todas las preguntas se calificarán con un máximo de **2,5 puntos**.
- Agrupaciones de preguntas que sumen más de 10 puntos o que no coincidan con las indicadas conllevarán la **anulación** de la(s) última(s) pregunta(s) seleccionada(s) y/o respondida(s).

#### Pregunta 1. Opción A. (Figura 1).

A la vista del mapa de formación de las Comunidades Autónomas, responda a las siguientes cuestiones:

- ¿Qué tienen en común las Comunidades señaladas con los números 1, 2 y 3? (1,5 puntos)
- ¿Cuál es la singularidad de la Comunidad señalada con el número 3? (1 punto)



Figura 1. Fuente: Elaboración propia

#### Pregunta 1. Opción B. (Figura 2)

- Identifica los países europeos con más de una región entre las menos desarrolladas (representadas en color rojo). (0,5 puntos)
- ¿Qué implicaciones económicas tuvo para España la entrada en la Unión Europea? (1 punto)
- Enumera los tipos de fondos europeos destinados a reducir los desequilibrios territoriales. (1 punto)

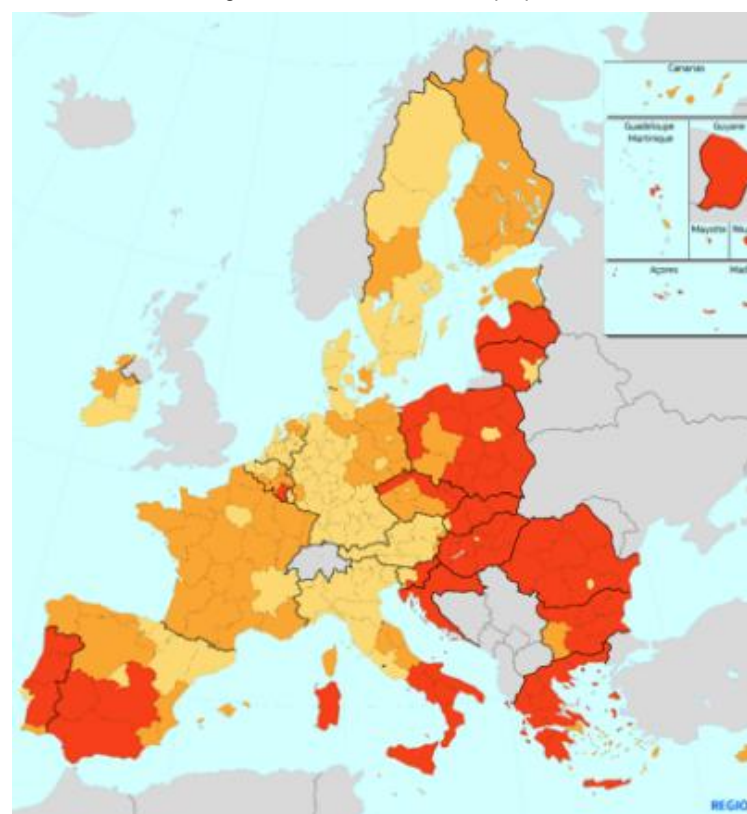


Figura 2. Fuente: Comisión Europea.

#### Pregunta 2. Opción A. (Figura 3).

- Identifique, utilizando como referencia los números, las depresiones periféricas y las unidades interiores de la meseta, e indique sus nombres. (1 punto)
- Describa las características de las unidades número 5 y número 12. (1,5 puntos)

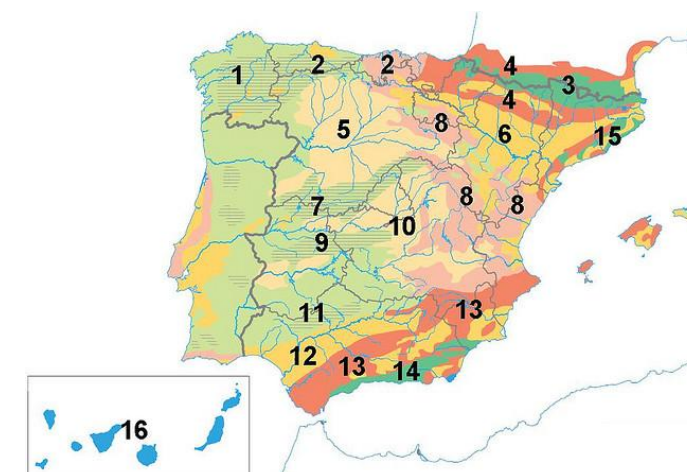


Figura 3. Fuente: Elaboración propia a partir del original de Editorial Anaya.

#### Pregunta 2. Opción B. (Figura 4).

- Identifique, utilizando los números, las cuencas hidrográficas correspondientes. (0,5 puntos)
- Identifique, utilizando las letras, las tres vertientes hidrográficas de la península. (0,5 puntos)
- Señale en detalle las características de los ríos de la cuenca número 5. (1,5 puntos)

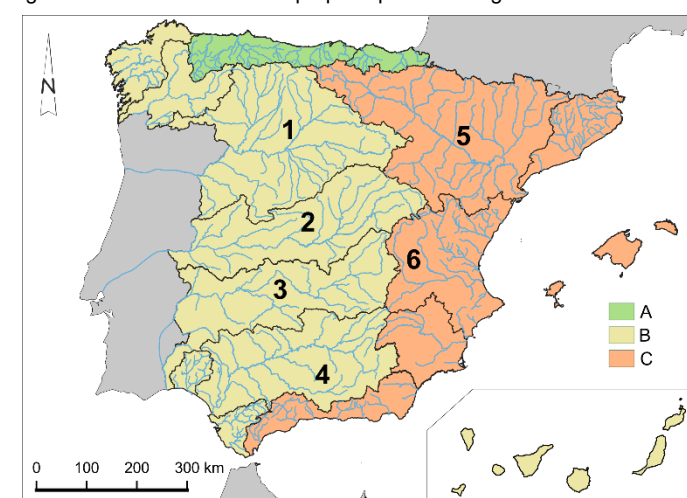


Figura 4. Fuente: Elaboración propia a partir del original de Editorial Anaya.

#### Pregunta 3. Opción A. (Figura 5).

- ¿Cuáles son las características del clima representado en la gráfica desde el punto de vista de las temperaturas y de las precipitaciones? (2 puntos)
- ¿A qué tipo de clima corresponde y en qué área geográfica podemos encontrarlo? (0,5 puntos)

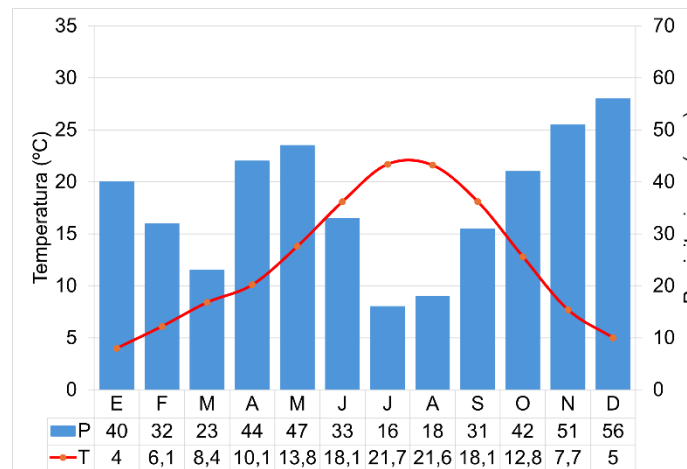


Figura 5. Elaboración propia.



**Pregunta 3. Opción B. (Figura 6).**

- Identifique las provincias con un mayor porcentaje de superficie bajo alguna figura de protección ambiental (más del 30 %). (1 punto)
- Señale al menos tres Parques Nacionales localizados en las provincias con un mayor porcentaje de superficie bajo alguna figura de protección ambiental. (0,5 puntos)
- ¿Además de los Parques Nacionales qué otras figuras de protección ambiental existen en España? (1 punto)

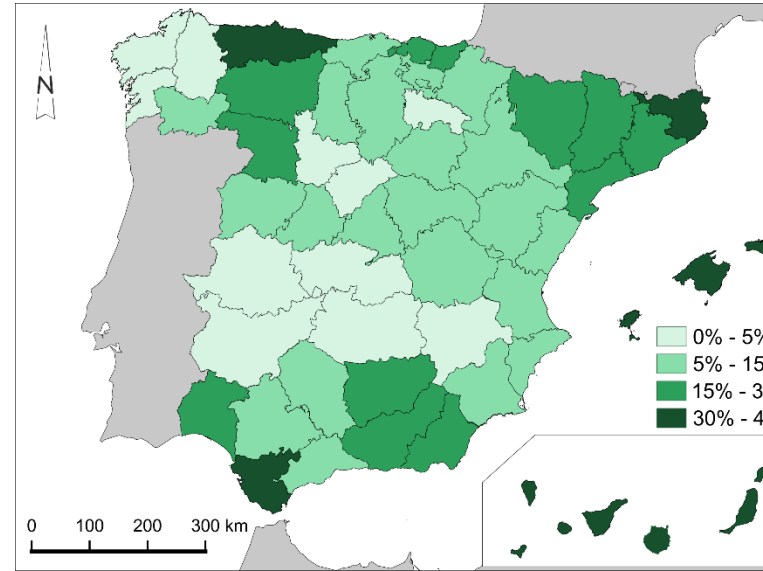


Figura 6. Fuente: Elaboración propia

**Pregunta 4. Opción A. (Figura 7).**

- ¿Qué provincias presentan un saldo migratorio exterior negativo? (0,5 puntos)
- ¿Qué aspectos socioeconómicos se relacionan con el periodo 2011 – 2021? (1 punto)
- Explica la relación entre la densidad de población y el saldo migratorio. (1 punto)

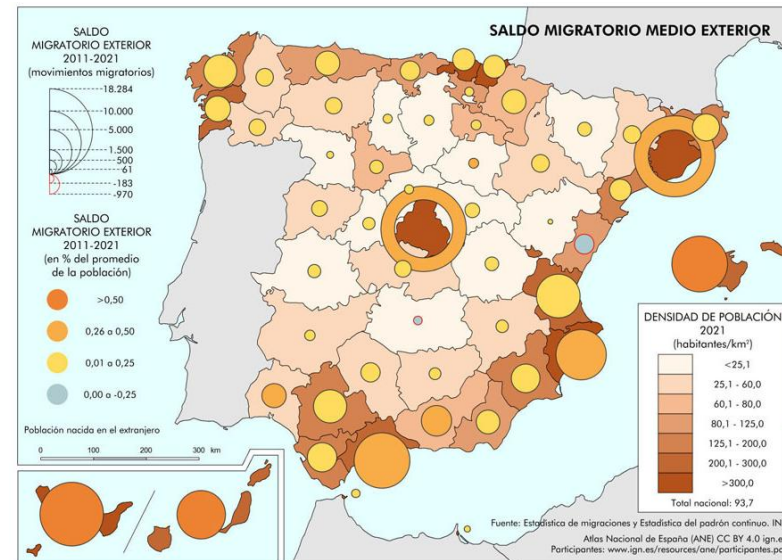


Figura 7. Fuente: Instituto Geográfico Nacional (IGN).

**Pregunta 4. Opción B. (Figura 8).**

- Identifique, utilizando como referencia los números, los diferentes componentes de la trama urbana de Pamplona. (1 punto)
- Indique las características de la zona identificada con el número 3 (1,5 puntos)



Figura 8. Fuente: Iberpix (PNOA).

**Pregunta 5. Opción A. (Figura 9).**

- ¿A qué paisaje agrario corresponde la imagen y en qué zonas de España es característico? (1 punto)
- ¿Cuáles son las características del paisaje representado en la imagen? (1,5 puntos)



Figura 9. Fuente: Galdós (2011) Atlas de los paisajes agrarios de España (p.54).

**Pregunta 5. Opción B.**

A partir de la información del texto responda a la siguientes preguntas:

- ¿En qué consiste el turismo cultural? (1,5 puntos)
- Enumere al menos cuatro ejemplos de turismo cultural en España. (1 punto)

“El aumento de los flujos turísticos a nivel general y especialmente los relacionados con el turismo cultural está sometiendo a una fuerte presión turística a un número cada vez más elevado de monumentos y espacios patrimoniales. Y en relación con ello existe una demanda de conocimiento aplicado por parte de los gestores que reconocen carecer de herramientas que orienten la gestión sostenible de los flujos de visitantes en los ámbitos territoriales bajo su responsabilidad. Pese a ello encontramos escasos desarrollos y análisis de la capacidad de acogida de espacios patrimoniales. De hecho, muchos de los trabajos realizados no traspasan la esfera del ámbito de gestión cotidiana: documentos de trabajo interno, memorias de gestión, etc. (...) En definitiva, el concepto de capacidad de carga turística no constituye un fin en sí mismo; se configura como un instrumento más de los procesos de planificación y gestión. En el ámbito de la gestión turística de los elementos del patrimonio histórico-cultural, los estudios de capacidad de carga pueden resultar útiles para mejorar las condiciones de la experiencia del visitante y orientar las decisiones que se han de tomar en relación con la organización de la visita y el manejo de los flujos turísticos en destino.”

Texto extraído de García Hernández M. y de la Calle Vaquero M. (2012). Capacidad de carga en grandes recursos turístico-culturales. *Anales de Geografía de la Universidad Complutense*, 32(2), 253-274. [https://doi.org/10.5209/rev\\_AGUC.2012.v32.n2.39720](https://doi.org/10.5209/rev_AGUC.2012.v32.n2.39720)



#### 4. MODELO DE EXAMEN RESUELTO Y CRITERIOS ESPECIFICOS DE CORRECCIÓN

##### Pregunta 1. Opción A

- a) *Son comunidades que accedieron a la autonomía por la denominada “vía rápida”. Es decir, aquella que a través del artículo 151 de la Constitución Española permitió adquirir la autonomía de forma inmediata el mayor techo de competencias.*
- b) *La Comunidad Foral de Navarra optó por el “Amejoramiento del Fuero”. Es decir, por añadir a las atribuciones únicas que ya poseía las competencias concedidas por la Constitución Española.*

##### Criterios de corrección:

Bloque 1. España, Europa y la globalización

Calificación máxima: 2,5 punto.

Porcentaje con respecto al total: 25%.

Saber básico evaluable:

- Organización administrativa de España.

El alumnado deberá demostrar capacidad para:

- Conocer el proceso de construcción del Estado
- Discernir las distintas vías para el acceso a la autonomía

##### Pregunta 1. Opción B

- a) *Portugal, España, Italia, Eslovenia, Croacia, Grecia, Bulgaria, Rumania, Hungría, Eslovaquia, República Checa, Polonia, Lituania y Letonia*
- b) *En el terreno económico, la adhesión a la Unión Europea tuvo numerosas consecuencias:*
  - *Puso fin a décadas de aislamiento y de evolución económica divergente y permitió a España acceder a un amplio mercado único. Por su parte, Europa incrementó sus posibilidades de mercado y de inversión.*
  - *Obligó a España a realizar un gran esfuerzo para adaptar sus sectores económicos a las políticas comunitarias e incrementar su modernización y competitividad. Paralelamente, Europa aumentó un 30% su población agraria, acrecentó ciertos excedentes agropecuarios y mitigó otros; amplió su capacidad pesqueras; asumió problemas de competitividad y reestructuración*



*de algunos sectores industriales españoles; e incrementó los desequilibrios regionales al incorporar a un socio con un PIB per cápita muy inferior a la media comunitaria.*

- *España recibió cuantiosas ayudas económicas europeas para mejoras estructurales, que han favorecido una progresiva convergencia con la media comunitaria. Esta mejoría también ha beneficiado a sus socios europeos en forma de incremento de las exportaciones y de las inversiones*

*c) Fondo de Cohesión, Fondo Europeo de Desarrollo Regional (FEDER), Fondo Social Europeo (FSE) y Fondo para la Transición Justa (FTJ).*

### **Criterios de corrección:**

Bloque 1. España, Europa y la globalización

Calificación máxima: 2,5 punto.

Porcentaje con respecto al total: 25%.

Saber básico evaluable:

- Análisis de desequilibrios territoriales y políticas de cohesión a través del uso de mapas y de indicadores socioeconómicos

El alumnado deberá demostrar capacidad para:

- Identificar países de la Unión Europea
- Comprender las disparidades regionales y la política de cohesión europea

### **Pregunta 2. Opción A**

- a) Las depresiones periféricas son la depresión del Ebro (6) y la depresión del Guadalquivir (12). Por otro lado, las unidades interiores de la meseta se corresponden con la depresión del Duero (5) y la depresión del Tajo (10).*
- b) Las características de la unidad 5 (depresión del Duero) son las correspondientes a una meseta. Se trata de una llanura elevada, en el caso de la submeseta norte situada a unos 800 – 850 metros de altitud y que está encerrada por montañas. Perteneció a una sola cuenca hidrográfica, la del Duero. Esta unidad se formó en el Terciario por el hundimiento de bloque del zócalo de la Meseta como resultado de la orogénesis alpina. Las cuencas constituyeron primero lagos. Luego se rellenaron con materiales*





*terciarios, dispuestos horizontalmente en estratos blandos en la parte inferior (arcillas, arenas, yesos y margas) y duros en la parte superior (calizas). El resultado fue un relieve de páramos, campiñas y cuestas.*

- *Los páramos son superficies estructurales planas y elevadas formadas por los estratos duros calizos. En ellos, la erosión fluvial ha labrado valles en “U” que los cortan y los separan en mesas más pequeñas.*
- *Las campiñas son llanuras bajas suavemente onduladas recorridas por ríos. Se forman donde los páramos han sido erosionados y afloran las arcillas y margas de los niveles inferiores. En ellas son frecuentes los cerros testigo u oteros, relieves residuales coronados por calizas de los páramos.*
- *Las cuestas son zonas inclinadas entre los páramos y las campiñas.*

*Por su parte, la unidad 12 (depresión del Guadalquivir) es paralela a las cordilleras béticas y se dispone entre estas, Sierra Morena y el Océano Atlántico. Primero estuvo abierta al mar. Luego se convirtió en un lago litoral o Albufera; y, más tarde, por colmatación, en marismas pantanosas. Se rellenó con arcillas, calizas y margas marinas. El relieve, dado el predominio de las arcillas, forma campiñas suavemente onduladas. Cuando surgen los mantos de caliza se forman mesas y cerros testigo o alcores.*

### **Criterios de corrección:**

Bloque 2. El medio físico y su sostenibilidad

Calificación máxima: 2,5 puntos.

Porcentaje con respecto al total: 25%.

Saber básico evaluable:

- Factores físicos y diversidad de paisajes y ecosistemas.

El alumnado deberá demostrar capacidad para:

- Identificar las unidades morfoestructurales de España
- Distinguir entre zócalos, macizos antiguos, cordilleras de plegamiento, cuencas sedimentarias y depresiones como grandes unidades del relieve y explicar de forma



sintética su formación, los materiales característicos y ejemplos representativos peninsulares.

### Pregunta 2. Opción B

- a) *Cuenca del Duero (1), Cuenca del Tajo (2), Cuenca del Guadiana (3), Cuenca del Guadalquivir (4), Cuenca del Ebro (5) y Cuenca del Júcar (6).*
- b) *Vertiente Cantábrica (A), Vertiente Atlántica (B), Vertiente Mediterránea (C)*
- c) *Los ríos de la vertiente del Ebro se caracterizan por ser ríos caudalosos, aunque presentan una gran irregularidad a lo largo del año. Tienen épocas de estiaje (bajo caudal) y momentos de grandes crecidas, especialmente durante el deshielo en primavera y las lluvias otoñales. El Ebro es el segundo río más largo de la Península Ibérica. Forma un delta en su desembocadura.*

### Criterios de corrección:

Bloque 2. El medio físico y su sostenibilidad

Calificación máxima: 2,5 puntos.

Porcentaje con respecto al total: 25%.

Saber básico evaluable:

- Biodiversidad, suelos y red hídrica. Características por regiones naturales.

El alumnado deberá demostrar capacidad para:

- Conocer la vertiente cantábrica, la vertiente atlántica y la vertiente mediterránea.
- Identificar las cuencas de: Miño (1); Cantábrico (2); Duero (3); Tajo (4); Guadiana (5); Guadalquivir (6); Ebro (7); Turia-Júcar (8).

### Pregunta 3. Opción A

- a) *El climograma refleja un clima mediterráneo continentalizado, caracterizado por veranos calurosos e inviernos fríos. Las temperaturas más altas se registran en julio, con una media en torno a 22°C, mientras que las más bajas se dan en enero, con una media de 4°C. En cuanto a las precipitaciones se observa que julio es el mes más seco, con solo 15 mm de precipitación y diciembre es el mes más lluvioso, con un promedio de 55 mm.*



*Por todo ello, las precipitaciones son moderadas o escasas, situándose en el umbral entre 300 y 800 mm., en este caso concreto 433 mm. La amplitud térmica es alta, superior a los 16°C, en este caso es de 17,7°C por lo que se deduce que este climograma está afectado por el aislamiento de la influencia del mar. Dado que la máxima no supera los 22°C y la mínima en invierno está por debajo de 6°C se trata de un climograma propio de la submeseta norte.*

- b) El climograma refleja un clima mediterráneo continentalizado. (No es necesario precisar el lugar concreto, en este caso, la figura se corresponde con la ciudad de Valladolid)*

**Criterios de corrección:**

Bloque 3. Clima y políticas ambientales

Calificación máxima: 2,5 puntos.

Porcentaje con respecto al total: 25%.

Saber básico evaluable:

- Diversidad climática de España y Asturias. Análisis comparativos de distribución y representación de climas.

El alumnado deberá demostrar capacidad para:

- Concluir que corresponde a un clima mediterráneo de interior o continentalizado debido a los rasgos térmicos y pluviométricos totales, medios, estacionales y mensuales representados en la gráfica.

**Pregunta 3. Opción B**

*a) Se trata de: Asturias, Girona, Islas Baleares, Cádiz, Santa Cruz de Tenerife y Las Palmas.*

*b) Reconocer tres Parque Nacionales de entre los siguientes: Teide, Picos de Europa, Timanfaya, Garajonay, Caldera de Taburiente, Doñana y Archipiélago de Cabrera.*

*c) Parques naturales, Reservas Naturales, Áreas Marinas Protegidas, Monumentos Naturales y Paisajes Protegidos. También se consideran válidas las Reservas de la Biosfera.*

**Criterios de corrección:**

Bloque 3. Clima y políticas ambientales



Calificación máxima: 2,5 puntos.

Porcentaje con respecto al total: 25%.

Saber básico evaluable:

- La red de Espacios Naturales Protegidos y la red Natura 2000

El alumnado deberá demostrar capacidad para:

- Identificar las provincias de Asturias, Girona, Islas Baleares, Cádiz, Santa Cruz de Tenerife y Las Palmas.
- Identificar, al menos, dos tipos de paisajes naturales en espacios protegidos de tales provincias, entre los siguientes: montaña atlántica, montaña mediterránea, marismas litorales, paisaje volcánico.

#### **Pregunta 4. Opción A**

a) *Castellón y Ciudad Real*

b) *El saldo migratorio se compone de inmigración y emigración. Tradicionalmente las migraciones exteriores estuvieron marcadas por la emigración. Actualmente se caracterizan por una reducida emigración y un elevado volumen de inmigración.*

*Entre 2008 y 2014, la crisis económica y el paro incrementaron la emigración. Los destinos preferentes fueron Reino Unido, Francia y Alemania. El perfil responde a jóvenes con alto nivel formativo en profesiones con demanda externa o muy afectados por la crisis o por los recortes presupuestarios. Desde 2015, la emigración exterior ha descendido debido al inicio de la recuperación económica.*

*Por su parte, la inmigración extranjera entre 2008 y 2013 se redujo debido a la crisis económica, lo que también produjo retornos o emigración a otros destinos. Las causas se encuentran en el aumento del desempleo, la falta de cotización suficiente para tener derecho al subsidio y la ausencia de una red familiar con ingresos suficientes para prestar apoyo. Desde 2014, el inicio de la recuperación económica incrementó la movilidad hasta la llegada de la pandemia de la COVID-19 en 2020, que redujo la movilidad. Una vez superada la pandemia, se recuperó el ritmo ascendente de llegadas de población extranjera.*

c) *Se observa que la mayor parte de provincias españolas que tienen una alta densidad de población existe también un saldo migratorio exterior positivo. Este fenómeno*





*resulta más evidente en las provincias de Madrid, Barcelona, Baleares, Alicante, Málaga, Santa Cruz de Tenerife y Las Palmas, que no sólo presentan saldos migratorios positivos sino también cifras absolutas elevadas.*

*En cambio, las provincias del interior caracterizadas por una densidad de población más baja muestran saldos migratorios de menor magnitud. Son los casos de Zamora, Palencia, Burgos, Ávila, Segovia, Soria, Huesca, Guadalajara, Teruel, Cuenca, Ciudad Real y Cáceres.*

**Criterios de corrección:**

Bloque 4. La población y los espacios urbanos

Calificación máxima: 2,5 punto.

Porcentaje con respecto al total: 25%.

Saber básico evaluable:

- La población española y asturiana: análisis de su estructura y desequilibrios.
- Interpretación causal de datos, gráficos y mapas: tendencias pasadas, presentes y proyecciones

**Pregunta 4. Opción B**

- a) Se trata del casco antiguo o histórico (1), zona verde o parque (2) de la Ciudadela de Pamplona (esta precisión respecto a la denominación no será exigible), el ensanche (3) y los barrios periféricos (4).*
- b) Se trata del ensanche. Sus características son la regularidad de su plano que adopta una forma de cuadrícula, con calles rectilíneas y más anchas que las del casco antiguo. La trama, en origen, era de baja densidad y manzanas abiertas, pero con el paso del tiempo la trama se densificó al edificarse las manzanas al completo. Predomina la función residencial y se caracteriza actualmente por su disposición vertical en edificios de varias plantas. El origen del ensanche está asociado a la burguesía, en este espacio se encontraban casas y palacetes. Actualmente, junto a la función residencial, predominan las actividades terciarias dominado por comercios y oficinas.*

**Criterios de corrección:**



#### Bloque 4. La población y los espacios urbanos

Calificación máxima: 2,5 puntos.

Porcentaje con respecto al total: 25%.

Saber básico evaluable:

- Funciones de la ciudad y relaciones de interdependencia con el territorio.
- Estructura urbana a través de los planos: repercusiones sobre las formas de vida y los impactos medioambientales.

El alumnado deberá demostrar capacidad para:

- Identificar el casco antiguo o histórico, el ensanche y los barrios periféricos de la ciudad de Pamplona.
- Identificar las características actuales de un ensanche urbano

#### Pregunta 5. Opción A

- a) *Se trata de un paisaje oceánico, característico del norte peninsular.*
- b) *El medio físico se caracteriza por un relieve accidentado con pocas superficies llanas y un clima oceánico, con lluvias todo el año. En cuanto al poblamiento, predomina el de carácter disperso intercalar formado a partir de aldeas, parroquias y pueblos. Las explotaciones agrarias son minifundistas; es decir, la población campesina posee pequeñas parcelas cercadas normalmente por setos y alejadas entre sí. Este hecho disminuye su rentabilidad y dificulta su mercantilización. Como consecuencia, en algunos lugares se han llevado a cabo operaciones de concentración parcelaria, que no siempre ofrecen resultados positivos.*

*Los usos del suelo son principalmente agroganaderos. La agricultura ocupa una escasa superficie. Es una agricultura de secano por la abundancia de las precipitaciones. En el pasado, se practicaba el policultivo basado en productos de la huerta, frutales, patatas, maíz destinados al consumo familiar. En la actualidad, la agricultura tiende a la especialización.*

*La ganadería es la actividad principal y predomina el ganado bovino. Se ve favorecida por el clima, la demanda urbana de leche y de carne y la escasa población rural, dado que requiere menos mano de obra. Domina la pequeña y mediana explotación familiar. En las últimas décadas las explotaciones se han modernizado.*

**Criterios de corrección:**



Bloque 5. Espacio rural, litoral, industrial y terciario

Calificación máxima: 2,5 punto.

Porcentaje con respecto al total: 25%.

Saber básico evaluable:

- Los espacios rurales. Identificación de los paisajes agrarios.

El alumnado deberá demostrar capacidad para:

- Identificar el paisaje oceánico, característico del noroeste de la Península (zona cantábrica y Galicia).

**Pregunta 5. Opción B**

- a) *El turismo cultural tiene lugar, con carácter general, en las ciudades y está dirigido a las ciudades con patrimonio histórico, artístico y cultural o declaradas Ciudades Patrimonio de la Humanidad. En ellas pueden realizarse recorridos urbanos por los centros históricos y visitas a monumentos, museos y exposiciones culturales. En ocasiones estos lugares presentan aglomeraciones que es conveniente gestionar, por eso existen turnos, limitaciones o herramientas como la capacidad de carga.*
- b) *Cuatro ejemplos de turismo cultural en España pueden ser Santiago de Compostela, Toledo, Mérida o Córdoba, por ejemplo. (También valdrían respuestas de lugares concretos como La Alhambra, La Sagrada Familia, Las cuevas de Altamira o el Museo del Prado).*

**Criterios de corrección:**

Bloque 5. Espacio rural, litoral, industrial y terciario

Calificación máxima: 2,5 punto.

Porcentaje con respecto al total: 25%.

Saber básico evaluable:

- Los espacios terciarizados
- Estudio de casos: competitividad y desequilibrios en transporte, comercio, turismo, servicios esenciales, etc. y factores de localización



Vicerrectorado de Estudiantes

Universidad de Oviedo

---