

**Proves d'accés a cicles formatius de grau superior de formació professional inicial,
d'ensenyaments d'arts plàstiques i disseny, i d'ensenyaments esportius 2021**

Geografia

Sèrie 2

SOLUCIONS,

CRITERIS DE PUNTUACIÓ

I CORRECCIÓ

INSTRUCCIONS

La prova consta de dos exercicis:

- Part obligatòria: exercici 1.
- Part optativa: exercici 2. En aquest exercici heu de triar UNA de les dues opcions, A o B.
Cal que indiqueu clarament quina opció heu triat (A o B).
- Si responeu a les dues opcions, s'entendrà que heu escollit l'opció A.
En cap cas no es puntuaran qüestions de totes dues opcions.

Exercici 1
[5 punts en total]

Llegiu atentament el text i responeu les qüestions següents.

**El risc de pobresa de la població migrada
triplica el de les persones nascudes a l'Estat espanyol.**

La taxa de risc de pobresa o exclusió (AROE) de les persones migrades procedents de països extracomunitaris és del 54,2%, en oposició amb el 18,1% de la població nascuda a l'Estat espanyol i el 19,5% de la nascuda a altres països de la Unió Europea. Ho posa de manifest el darrer informe d'Indicadors Socials a Catalunya, INSOCAT, elaborat per la federació d'Entitats Catalanes d'Acció Social (ECAS) a partir de dades oficials (INE, Idescat i EPA, entre altres). Es tracta d'un monogràfic centrat en les condicions de vida de la població d'origen migrat que evidencia la vulnerabilitat que generen el procés migratori, la Llei d'estrangeria i determinades polítiques públiques excloents i discriminatòries.

La discriminació es manifesta de manera especialment crua en l'àmbit laboral: malgrat la major disponibilitat laboral (la taxa d'activitat de la població amb nacionalitat estrangera és del 72%, contra el 59,7% de l'espanyola), la taxa d'atur de les persones migrades duplica la de les persones amb nacionalitat espanyola: 20,7% vs 9,5%. La taxa de pobresa en el treball subratlla encara més aquesta diferència: el 39,7% dels treballadors i les treballadores de països extracomunitaris són pobres malgrat tenir feina, en oposició amb el 9,7% de les persones nascudes a l'Estat espanyol i l'11,5% de les procedents d'altres països de la UE. Més de la meitat de la població nascuda fora de la UE guanya menys de 1.000 euros i al voltant d'un 30% cobra menys de 500 euros bruts al mes; en el cas de les dones procedents de l'Àfrica, d'Àsia o de Llatinoamèrica, aquest últim percentatge s'aproxima o supera el 40%.

L'informe INSOCAT compta també amb aportacions qualitatives de professionals d'entitats d'ECAS que il·lustren amb situacions concretes les enormes dificultats amb què es troba el col·lectiu. Charo Sillero, responsable del Centre Residencial d'Inclusió Hort de la Vila de Sant Joan de Déu Serveis Socials, denuncia "l'estigma de la població migrada, molt present encara en la nostra societat". L'accés a l'habitatge, ja complicat per al conjunt de la població, és un dels aspectes que s'agreuja per a les persones d'altres països i les aboca en molts casos a l'exclusió residencial.

*Adaptació feta a partir de la nota de premsa publicada per
Entitats Catalanes d'Acció Social (ECAS). (14 gener 2020)*

1. Resumiu les idees principals del text.

[1 punt]

En el text es destaca que una persona migrada a Catalunya té més risc de viure en un context de pobresa que la població local. Per justificar aquest argument s'utilitzen les dades de diferents indicadors com la taxa de risc de pobresa; aquesta taxa mostra que una persona migrada té tres vegades més possibilitats d'estar en una situació de risc de pobresa que una persona nascuda a l'Estat espanyol. Segons la taxa d'atur, el col·lectiu migrant duplica els ciutadans espanyols en aquest indicador. Finalment, també es denuncien les dificultats que té aquest col·lectiu per poder accedir a un habitatge.

2. Definiu els termes següents: *xenofòbia*, *interculturalitat*, *mestissatge* i *neteja ètnica*.

[2 punts]

- **Xenofòbia: odi o animadversió a persones estrangeres o a cultures diferents.**
- **Interculturalitat: contacte entre diverses cultures basat en la igualtat, el respecte i la solidaritat.**
- **Mestissatge: encreuament de persones de trets físics molt diferents.**
- **Neteja ètnica: expulsió massiva i forçosa de persones d'un territori a causa del seu origen ètnic.**

3. Expliqueu quines característiques presenta l'estructura de la població de la Unió Europea, així com les seves causes.

[2 punts]

L'estructura de la població de la Unió Europea es caracteritza per un ràpid procés d'envelliment, que s'ha reflectit en un gran augment de la població de més de 65 anys. A l'envelliment de la població han contribuït l'increment progressiu de l'esperança de vida i el descens de la natalitat i la fecunditat.

L'esperança de vida ha millorat gràcies a la disminució de la taxa de mortalitat infantil i la taxa de mortalitat global; els motius són les millores econòmiques i sanitàries de les societats europees.

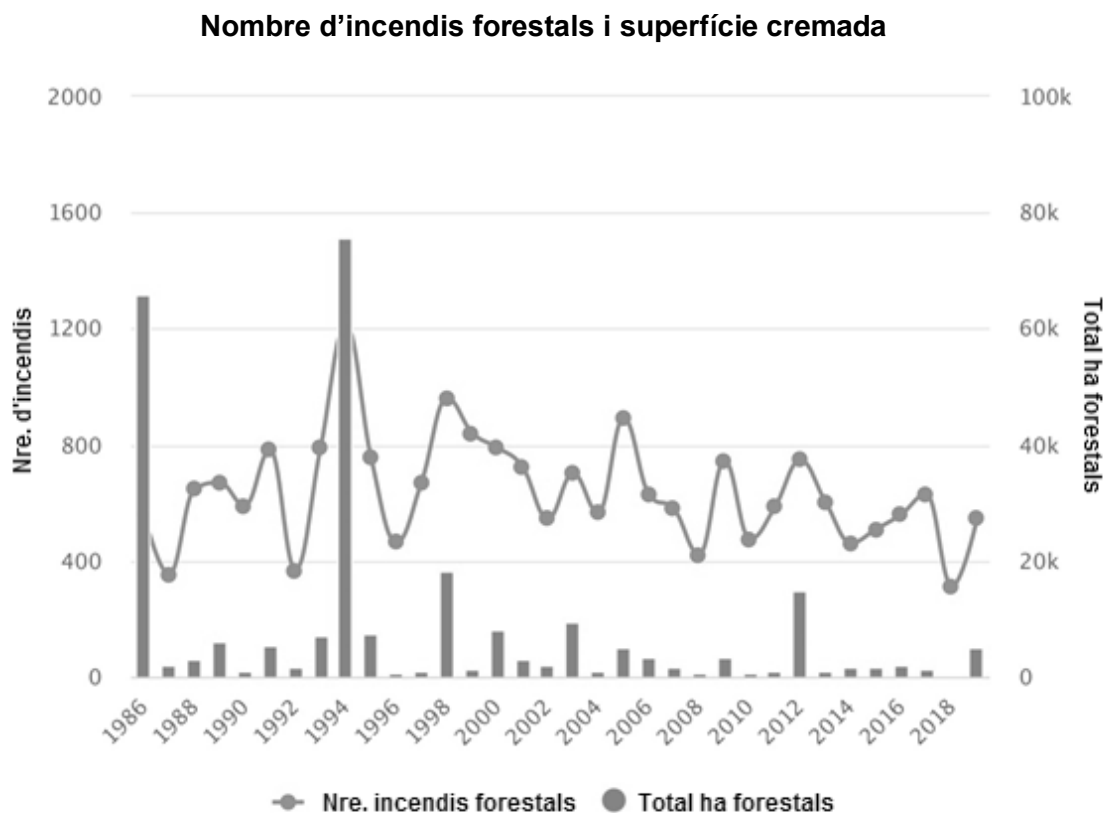
El descens de la natalitat és conseqüència en part al retard de la maternitat, cosa que provoca que el nombre de fills per parella disminueixi. Però la baixa natalitat i la fecunditat també es relacionen amb l'elevat cost del manteniment dels fills i el fet que les dones s'hagin incorporat al mercat laboral i no s'hagin previst ajudes a les famílies.

Per altra banda, l'arribada de població jove migrant d'altres zones del món, amb uns índexs de natalitat més elevats que les poblacions autòctones, ha permès pal·liar en certa manera els elevats índexs d'envelliment i sobreenvelliment de les poblacions europees.

Exercici 2
[5 punts en total]

OPCIÓ A

Observeu atentament el gràfic i responeu a les qüestions següents.



Font: Servei de Prevenció d'Incendis Forestals - Gencat

1. Descriu la informació que proporciona el gràfic.
[1 punt]

Les dades del gràfic mostren l'evolució del nombre dels incendis forestals a Catalunya des de l'any 1986 fins a l'any 2019, així com la quantitat de superfície forestal cremada en aquest període. En ambdós casos, la tendència al llarg de tota la sèrie és a reduir-se.

Amb relació al nombre d'incendis forestals, la majoria d'anys es produeixen entre 400 i 800 incendis. Alguns anys han superat aquesta xifra, en concret, els anys 1986, 1994, 1998 i 2006. No obstant això, en els darrers anys la xifra d'incendis sempre ha estat inferior a 800. Cal destacar que l'any 2018 es va produir el nombre més baix d'incendis de tota la sèrie, i se'n va assolir un nombre inferior a 400.

Quant a la superfície forestal cremada, destaquen els anys 1986 i 1994, en què se superen les 1.200 hectàrees cremades.

2. Expliqueu les diferències entre els riscos naturals i els riscos antròpics i definiu el terme *catàstrofe natural*.

[2 punts]

Els riscos naturals són la possibilitat que es produeixi una circumstància desfavorable provocada inicialment per fenòmens naturals. Poden estar relacionats per condicions meteorològiques com les nevades o les inundacions, o poden estar relacionats amb les condicions geològiques del terreny com les allaus o els terratrèmols.

En canvi, els riscos antròpics tenen el seu origen en les activitats desenvolupades pels humans. Es poden dividir en tres grups: els riscos antròpics d'origen tecnològic, que tenen relació amb accidents en activitats productives de risc; també es consideren riscos antròpics aquells que estan associats a fenòmens naturals, però desencadenats per l'ésser humà, com els incendis forestals; i, finalment, els riscos antròpics d'origen divers com els accidents de trànsit o els accidents derivats d'una conservació deficient dels edificis.

Una catàstrofe natural pot tenir l'origen en fenòmens d'origen natural, humà o mixt, de caràcter intens, i amb una afectació greu en els béns i/o les persones.

3. Expliqueu quins són els riscos naturals més freqüents a Catalunya i les afectacions que poden tenir per a la població.

[2 punts]

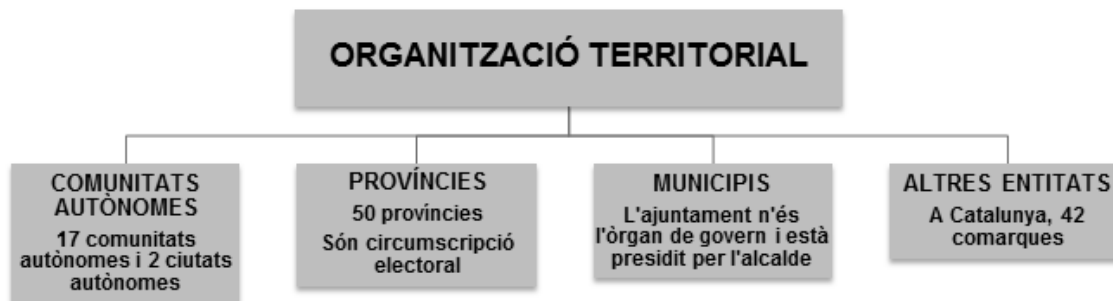
Els aspirants han de destacar, com a mínim, quatre dels punts següents:

- **Els aiguats. Són comuns en zones de clima mediterrani i es caracteritzen per ser pluges intenses en poc temps. Poden comportar riscos per a la població, ja que sovint provoquen inundacions de pobles i ciutats a causa del desbordament de rius i torrents.**
- **Les pedregades. Són precipitacions en forma de grans de gel de mida variable. Si tenen entre 2 i 5 mm s'anomenen calamarsa i si tenen una mida més gran, pedra. Sobretot tenen afectacions importants en els conreus.**
- **Els temporals de vent. Són bufades intenses de vent, d'una durada llarga, i que presenten augments sobtats de la seva força. Poden generar perill per a les persones en provocar desprendiment de teules i afectacions vàries a les edificacions i arbrat.**
- **Els esllavissaments. Són desplaçaments de terreny d'un vessant. Poden destruir obres públiques i afectar persones i habitatges.**
- **Les allaus. Són desprendiments de masses de neu al llarg d'un pendent. Poden afectar infraestructures i persones.**
- **Els terratrèmols. Són tremolors de la superfície de la Terra causades per les ones produïdes pel moviment de grans blocs de l'escorça terrestre. Segons la seva intensitat poden generar una gran destrucció.**

OPCIÓ B

Observeu atentament l'organigrama i responeu les qüestions següents.

Organització territorial de l'Estat espanyol



1. Descriu la informació que proporciona l'organigrama.
[1 punt]

L'organigrama mostra l'organització territorial de l'Estat espanyol. L'Estat espanyol es divideix en 17 comunitats autònomes i 2 ciutats autònomes (Ceuta i Melilla). Al mateix temps, Espanya es divideix en 50 províncies que són circumscripció electoral, és a dir, quan hi ha eleccions cada província distribueix els escons a partir del nombre de vots. Els municipis són les unitats territorials i administratives més elementals de l'Estat. La capital del municipi és on té seu l'ajuntament, presidit per l'alcalde.

Finalment, cal destacar que a Catalunya existeix una altra entitat de divisió territorial de caràcter local, la comarca. En total hi ha 42 comarques a Catalunya.

2. Enumereu 5 comunitats autònomes que no tinguin costa i 5 províncies que tinguin costa.
[2 punts]

Comunitats autònomes que no tenen costa. L'aspirant n'ha d'enumerar 5: Castella i Lleó, La Rioja, Navarra, Aragó, Comunitat de Madrid, Extremadura i Castella- la Manxa

Províncies que tenen costa. L'aspirant ha d'enumerar-ne 5: Girona, Barcelona, Tarragona, Castelló, València, Alacant, Múrcia, Almeria, Granada, Màlaga, Cadis, Huelva, Pontevedra, A Corunya, Lugo, Astúries, Cantàbria, Biscaia i Guipúscoa.

3. Expliqueu l'organització política i territorial de Catalunya, destacant les institucions d'autogovern i les diferents divisions territorials i administratives que existeixen.
[2 punts]

L'Estatut d'Autonomia de Catalunya defineix les institucions polítiques en què es basa l'autogovern de Catalunya. Aquest es basa en la Generalitat, que està constituïda per les institucions següents:

- **El Parlament. És l'encarregat de legislar, d'aprovar els pressupostos i de controlar l'activitat del govern.**
- **La presidència de la Generalitat. El president o presidenta és escollit pel Parlament, és el màxim representant de l'Estat espanyol a Catalunya. És també el cap responsable del Consell Executiu.**
- **El Consell Executiu. Està integrat pels consellers i té funcions executives i administratives.**
- **Altres cossos són el Consell Consultiu, la Sindicatura de Comptes i la Sindicatura de Greuges.**

L'organització territorial de Catalunya es divideix en províncies (Barcelona, Girona, Tarragona i Lleida), municipis i comarques. La comarca és una entitat local que agrupa diferents municipis, en total actualment n'hi ha 42.