



## Proves d'accés a la universitat per a més grans de 25 anys

# Geografia

## Sèrie 2

### Fase específica

Qualificació		TR
Primera part		
Segona part	1	
	2	
	3	
	4	
Suma de notes parcials		
Qualificació final		



**UAB**

Universitat Autònoma de Barcelona



Universitat de Girona



Universitat de Lleida



**UIC**  
barcelona



Qualificació

Etiqueta del corrector/a

Etiqueta de l'alumne/a

Opció d'accés:

- A. Arts i humanitats
- B. Ciències
- C. Ciències de la salut
- D. Ciències socials i jurídiques
- E. Enginyeria i arquitectura

Aquesta prova consta de dues parts. En la primera part, responeu a TRES de les cinc qüestions proposades i, en la segona part, trieu UNA de les dues opcions (A o B) i responeu a les quatre qüestions de l'opció triada.

Esta prueba consta de dos partes. En la primera parte, responda a TRES de las cinco cuestiones propuestas y, en la segunda parte, escoja UNA de las dos opciones (A o B) y responda a las cuatro cuestiones de la opción escogida.

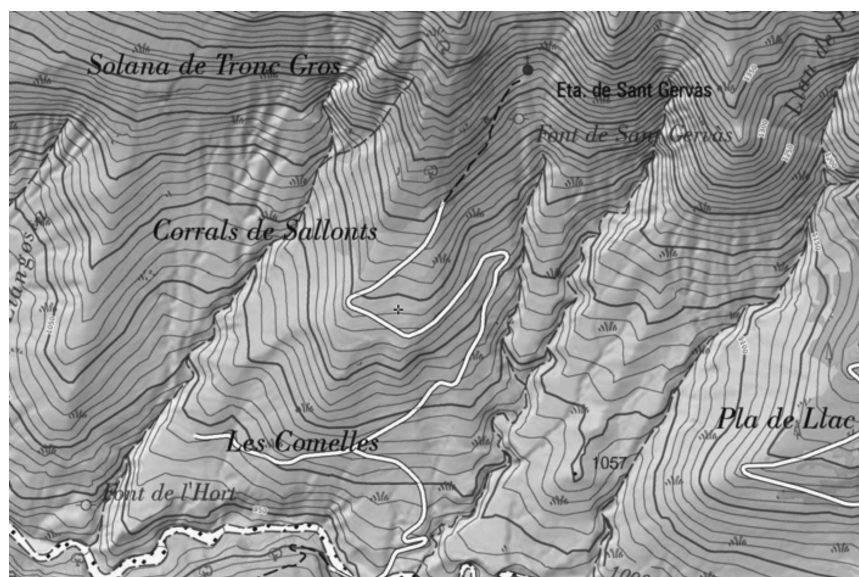
### PRIMERA PART

Responen a TRES de les cinc qüestions següents. [6 punts: 2 punts per qüestió]

### PRIMERA PARTE

Responda a TRES de las cinco cuestiones siguientes. [6 puntos: 2 puntos por cuestión]

- a)** A partir de la informació que s'observa en el mapa següent, calculeu en metres el desnivell que hi ha entre l'ermita (Eta.) de Sant Gervàs i la font de l'Hort.
- a)** A partir de la información que se observa en el siguiente mapa, calcule en metros el desnivel que hay entre la Ermita (Eta.) de Sant Gervàs y la Font de l'Hort.



FONT: Institut Geogràfic Nacional. / FUENTE: Instituto Geográfico Nacional.

- b)** Definiu el terme *solana* i digueu quina orientació té.
- b)** Defina el término *solana* y diga qué orientación tiene.

2. **a)** Definiu el terme *erm urbà*.

2. **a)** Defina el término *baldío urbano*.

**b)** Diguen si l'afirmació següent és certa o falsa i justifiqueu la resposta: «Els erms urbans es poden trobar en qualsevol part de les ciutats, fins i tot en les zones centrals.»

**b)** Diga si la siguiente afirmación es verdadera o falsa y justifique la respuesta: «Los baldíos urbanos pueden localizarse en cualquier parte de las ciudades, incluso en sus zonas centrales».

3. **a)** Expliqueu el concepte *delta fluvial*.

3. **a)** Explique el concepto *delta fluvial*.

**b)** Poseu dos exemples de deltes fluvials catalans.

**b)** Ponga dos ejemplos de deltas fluviales catalanes.

4. **a)** Expliqueu el concepte *desenvolupament sostenible*.

4. **a)** Explique el concepto *desarrollo sostenible*.

**b)** Diguen si l'afirmació següent és certa o falsa i justifiqueu la resposta: «Els objectius de desenvolupament sostenible (ODS) de l'Agenda 2030 per al Desenvolupament Sostenible són impulsats per les Nacions Unides en solitari.»

**b)** Diga si la siguiente afirmación es verdadera o falsa y justifique la respuesta: «Los objetivos de desarrollo sostenible (ODS) de la Agenda 2030 para el Desarrollo Sostenible son impulsados por las Naciones Unidas en solitario».

5. a) Expliqueu breument el concepte *estatge de vegetació*.

5. a) Explique brevemente el concepto *piso de vegetación*.

b) Indiqueu si les espècies vegetals següents són habituals en un estatge subalpí.

b) Indique si las siguientes especies vegetales son habituales en un piso subalpino.

Espècie/Especie	És habitual? / ¿Es habitual?	
	Sí	No
Pi negre / Pino negro ( <i>Pinus mugo</i> )	<input type="checkbox"/>	<input type="checkbox"/>
Garric / Chaparro ( <i>Quercus coccifera</i> )	<input type="checkbox"/>	<input type="checkbox"/>
Llentiscle / Lentisco ( <i>Pistacia lentiscus</i> )	<input type="checkbox"/>	<input type="checkbox"/>
Alzina surera / Alcornoque ( <i>Quercus suber</i> )	<input type="checkbox"/>	<input type="checkbox"/>

## SEGONA PART

Trieu UNA de les dues opcions (A o B) i responeu a les quatre qüestions de l'opció triada.

[4 punts: 1 punt per qüestió]

## SEGUNDA PARTE

Escoja UNA de las dos opciones (A o B) y responda a las cuatro cuestiones de la opción escogida.

[4 puntos: 1 punto por cuestión]

## OPCIÓ A / OPCIÓN A

Observeu el mapa següent i responeu a les qüestions que es plantegen a continuació.

Observe el siguiente mapa y responda a las cuestiones que se plantean a continuación.



FONT: Elaborat a partir de l'Institut Geogràfic Nacional. / FUENTE: Elaborado a partir del Instituto Geográfico Nacional.

NOTA: La quadrícula és d'1 × 1 km. / NOTA: La cuadrícula es de 1 × 1 km.

1. Diguen a quin tipus de teixit urbà corresponen les dues zones següents.
1. Diga a qué tipo de tejido urbano corresponden las siguientes dos zonas.
  - a) Zona A: Voltants de la catedral de Santa Maria (Part Alta) / Alrededores de la catedral de Santa Maria (Part Alta):
  - b) Zona B: Zona entre el Fòrum i l'Amfiteatre romans / Zona entre el Foro y el Anfiteatro romanos:
2. A quina època històrica correspon la consolidació de cadascuna d'aquestes dues zones? Descriviu-les breument.
2. ¿A qué época histórica corresponde la consolidación de cada una de estas dos zonas? Descríbalas brevemente.

	<i>Època històrica / Época histórica</i>	<i>Descripció / Descripción</i>
<i>Zona A</i>		
<i>Zona B</i>		

3. a) A partir de la trama urbana que mostra el mapa, quina d'aquestes dues zones està més adaptada a la mobilitat en transport públic? Justifiqueu la resposta.
3. a) A partir de la trama urbana que muestra el mapa, ¿cuál de estas dos zonas está más adaptada a la movilidad en transporte público? Justifique la respuesta.
- b) La intermodalitat entre el bus i el tren està ben resolta per als usuaris del transport públic? Justifiqueu la resposta.
- b) ¿La intermodalidad entre el bus y el tren está bien resuelta para los usuarios del transporte público? Justifique la respuesta.

4. **a)** El port de Tarragona s'està situant com a destinació de creuers. Expliqueu un efecte positiu i un de negatiu que aquest fet pot generar als voltants de la catedral de Santa Maria.
4. **a)** El puerto de Tarragona se está situando como destino de cruceros. Explique un efecto positivo y uno negativo que esto puede generar en los alrededores de la catedral de Santa Maria.

**b)** Una de les actuacions que es volen desenvolupar a la Part Alta és la rehabilitació d'edificis. Expliqueu què s'entén per *rehabilitació*.

**b)** Una de las actuaciones que quieren desarrollarse en la Part Alta es la rehabilitación de edificios. Explique qué se entiende por *rehabilitación*.

## OPCIÓ B / OPCIÓN B

Observeu la fotografia següent i responeu a les qüestions que es plantegen a continuació.

Observe la siguiente fotografía y responda a las cuestiones que se plantean a continuación.

*Muntanya de Santa Bàrbara (Horta de Sant Joan)*

*Montaña de Santa Bàrbara (Horta de Sant Joan)*



FONT: Fotografia cedida pel Màster Interuniversitari en Gestió d'Àrees de Muntanya. / FUENTE: Fotografía cedida por el Máster Interuniversitario en Gestión de Áreas de Montaña.



1. Descriuiu breument els components del paisatge següents:

1. Describa brevemente los siguientes componentes del paisaje:

a) Relleu

a) Relieve

b) Usos del sòl

b) Usos del suelo

2. a) Diguen si la presència d'aigua pot ser un factor limitant per al desenvolupament agrícola d'aquest espai. Justifiqueu la resposta.

2. a) Diga si la presencia de agua puede ser un factor limitante para el desarrollo agrícola de este espacio. Justifique la respuesta.

b) Quina tipologia de cultius arboris es tendeix a desenvolupar en aquest espai? Esmenteu-ne tres tipus.

b) ¿Qué tipología de cultivos arbóreos tiende a desarrollarse en este espacio? Mencione tres tipos.

3. a) La muntanya de Santa Bàrbara està formada per conglomerats. Descriuiu breument les característiques d'aquestes formacions.

3. a) La montaña de Santa Bàrbara está formada por conglomerados. Describa brevemente las características de estas formaciones.

- b)** Aquest paisatge va ser pintat per Pablo Picasso. Aquest fet influeix a l'hora de considerar aquest espai un paisatge cultural? Justifiqueu la resposta.
- b)** Este paisaje fue pintado por Pablo Picasso. ¿Este hecho influye a la hora de considerar este espacio un paisaje cultural? Justifique la respuesta.

- 4. a)** Un dels productes turístics pròxims a aquest paisatge és la Via Verda de la Terra Alta. Què entenem per *via verda*?
- 4. a)** Uno de los productos turísticos próximos a este paisaje es la Vía Verde de la Terra Alta. ¿Qué se entiende por *vía verde*?

- b)** Quins riscos futurs poden afectar un paisatge com aquest? Esmenteu-ne dos i comenteu-los breument.
- b)** ¿Qué futuros riesgos pueden afectar a un paisaje como este? Mencione dos y coménte-los brevemente.

<b>TR</b>	Observacions:
Qualificació:	Etiqueta del revisor/a

Etiqueta de l'alumne/a



Institut  
d'Estudis  
Catalans